

ООО «Научно-техническая компания ПРИБОРЭНЕРГО»

*Разветвитель интерфейса RS-422/485
ПР-4*

*Руководство по эксплуатации
Паспорт
ПСРЭ.01.ПР4.65.02*

Чебоксары, 2016 г.

Содержание

| | | |
|----|------------------------------------------------------|---|
| 1. | Основные сведения об изделии | 3 |
| 2. | Комплектность | 3 |
| 3. | Сроки службы и хранения, гарантии изготовителя | 3 |
| 4. | Требования безопасности | 3 |
| 5. | Обслуживание | 4 |
| 6. | Условия транспортирования | 4 |
| 7. | Условия хранения и утилизации | 4 |
| 8. | Указание по эксплуатации | 4 |
| 9. | Свидетельство о приёме | 4 |
| | Приложение | 5 |

| | | | | | | | | | | | |
|------------------|-------------|-----------------|----------------|-------------|-------------------------------------------------------------|--|--|-------------------------------|---------------|--|--|
| | | | | | <i>ПСРЭ.01.ПР4.65.02</i> | | | | | | |
| <i>Изм.</i> | <i>Лист</i> | <i>№ докум.</i> | <i>Подпись</i> | <i>Дата</i> | | | | | | | |
| <i>Разраб.</i> | | | | | <i>Разветвитель интерфейса RS-485/422 ПР-4 IP65</i> | | | <i>Лист</i> | <i>Листов</i> | | |
| <i>Провер.</i> | | | | | | | | 2 | 5 | | |
| <i>Н. Контр.</i> | | | | | | | | <i>ООО «НТК ПРИБОРЭНЕРГО»</i> | | | |
| <i>Утверд.</i> | | | | | | | | | | | |

1. ОСНОВНЫЕ СВЕДЕНИЯ ОБ ИЗДЕЛИИ

Разветвитель ПР-4 относится к классу пассивных разветвителей интерфейса RS-422/485 и представляет собой присоединительно-согласующее устройство приемников и передатчиков сигналов интерфейса RS-422/485.

Корпус изготовлен из термостойкого поликарбоната. Герметичные кабельные входы позволяют использовать кабели диаметром от 2 до 8 мм.

Технические характеристики указаны в табл. 1.

Таблица 1. Технические характеристики

| | |
|-------------------------------------------|-----------------|
| Габаритные размеры, не более | 104x 98 x 35 мм |
| Степень защиты по ГОСТ 14254-96 | IP65 |
| Количество вводов | 4 шт. |
| Количество ответвлений от магистрали | 2 шт. |
| Напряжение коммутируемых цепей, не более | 150 В |
| Ток коммутируемых цепей, не более | 2 А |
| Сопротивление соединенных цепей, не более | 0,0025 Ом |
| Сечение подключаемых проводников | 0,2...1,5 мм |
| Диаметр кабеля | 2...8 мм |
| Диапазон рабочих температур | -40...+80 °С |
| Термостойкость | -70... +135 °С |
| Относительная влажность, не более | 95% при +35 °С |
| Масса | 0,1 кг |

2. КОМПЛЕКТНОСТЬ

Разветвитель интерфейса ПР-4 _____ шт.
Упаковка 1 шт.
Паспорт 1 экз. на партию

3. СРОКИ СЛУЖБЫ И ХРАНЕНИЯ, ГАРАНТИИ ИЗГОТОВИТЕЛЯ

Режим работы непрерывный.
Срок службы 20 лет.
Гарантийный срок эксплуатации 12 месяцев со дня продажи.
Срок хранения 2 года.

4. ТРЕБОВАНИЯ БЕЗОПАСНОСТИ

При соблюдении требований настоящего руководства по эксплуатации разветвитель интерфейса ПР-4 не представляет опасности для жизни и здоровья потребителя не причиняет вред его имуществу и окружающей среде.

Монтаж разветвителя должен производиться в обесточенном состоянии квалифицированным электротехническим персоналом, имеющим соответствующий допуск. Запрещается эксплуатация и подлежит замене разветвитель с повреждением корпуса, клемм или печатной платы. Запрещается использование разветвителя для коммутации сигналов со значениями тока и напряжения превышающими указанные в разделе 1 настоящего руководства.

| | | | | | | |
|------|------|----------|---------|------|-------------------|------|
| | | | | | ПСРЭ.01.ПР4.65.02 | Лист |
| Изм. | Лист | № докум. | Подпись | Дата | | 3 |

5. ОБСЛУЖИВАНИЕ

В процессе эксплуатации разветвитель не требует специального обслуживания.

6. УСЛОВИЯ ТРАНСПОРТИРОВАНИЯ

Транспортирование разветвителя разрешается любым видом крытого транспорта, обеспечивающим предохранение упакованных разветвителей от механических повреждений.

7. УСЛОВИЯ ХРАНЕНИЯ И УТИЛИЗАЦИИ

Хранение разветвителя осуществляется в упаковке изготовителя в крытых сухих помещениях при температуре окружающего воздуха от -45°C до +60°C. По истечении срока службы разветвители утилизируются как бытовые отходы. Разветвители по классу опасности отходов соответствуют V классу (практически неопасные отходы).

8. УКАЗАНИЕ ПО ЭКСПЛУАТАЦИИ

Монтаж разветвителя осуществляется согласно установочным размерам, приведенным в Приложении. Максимальный диаметр монтажных отверстий составляет 4,2 мм. Для закрепления провода следует нажать на кнопку соответствующей клеммы и вставить зачищенный на 8 мм провод в отверстие клеммы до упора.

9. СВИДЕТЕЛЬСТВО О ПРИЕМКЕ

Изделие изготовлено в соответствии с действующей технической документацией и признано пригодным для эксплуатации.

Подпись лица, ответственного за приемку:

_____ (_____)

Дата: " ____ " _____ 20__ г.

МП

| | | | | | | |
|-------------|-------------|-----------------|----------------|-------------|--------------------------|-------------|
| | | | | | <i>ПСРЭ.01.ПР4.65.02</i> | <i>Лист</i> |
| <i>Изм.</i> | <i>Лист</i> | <i>№ докум.</i> | <i>Подпись</i> | <i>Дата</i> | | 4 |

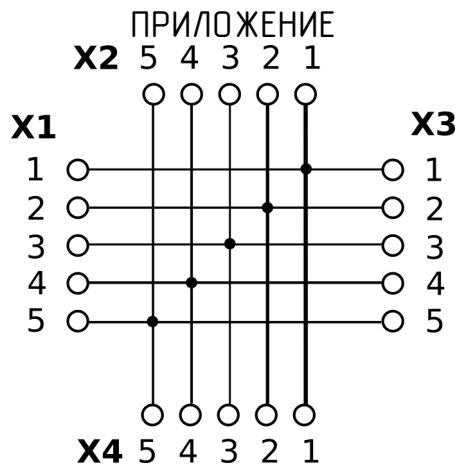
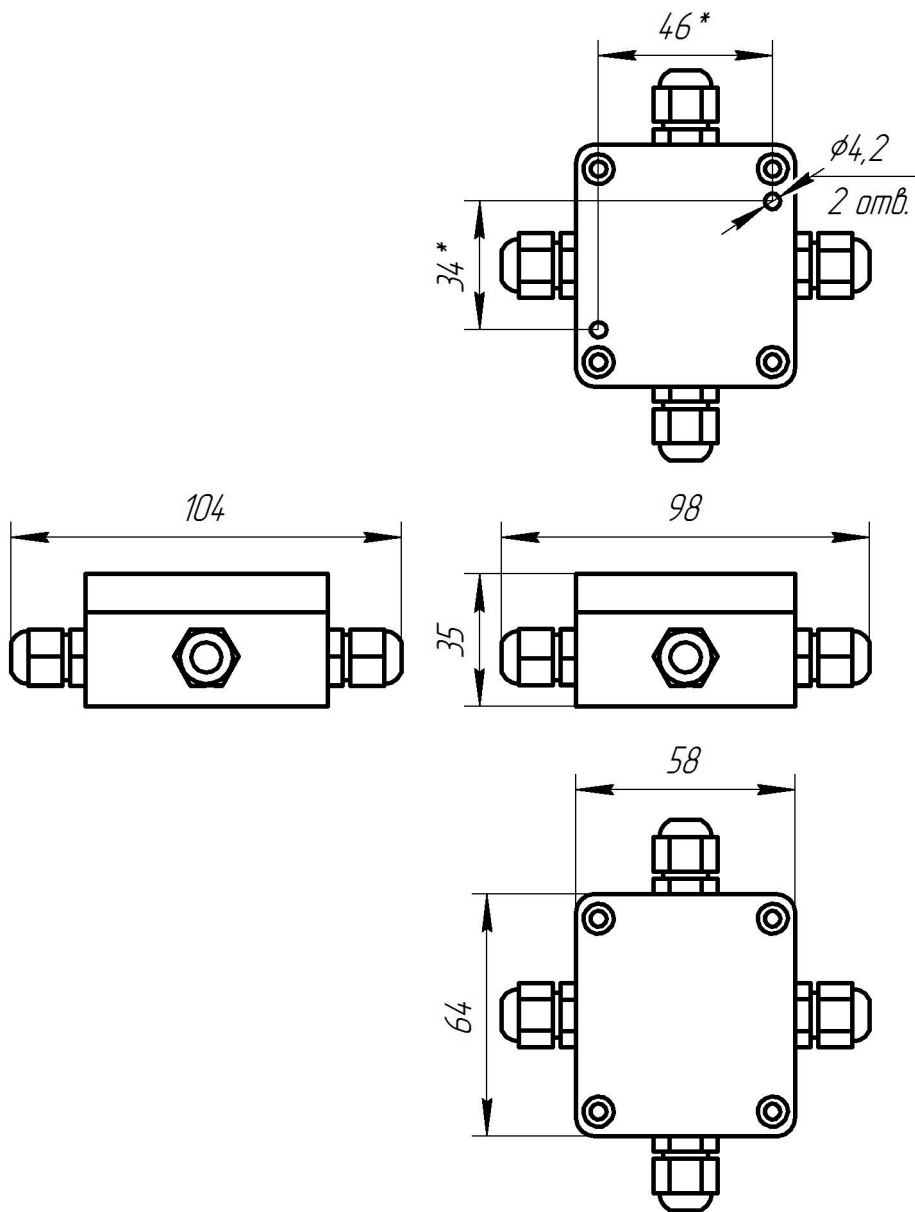


Рис. 1. Схема принципиальная ПР-4.



**Установочные размеры*

Рис. 2. Габаритные и установочные размеры ПР-4 IP65.

| | | | | | |
|------|------|----------|---------|------|-------------------|
| | | | | | Лист |
| | | | | | 5 |
| Изм. | Лист | № докум. | Подпись | Дата | ПСРЭ.01.ПР4.65.02 |